

intermèdes

LE VOYAGE CULTUREL

Madrid et Tolède pour l'ARExxonMobil

Une découverte de Madrid et ses plus grands sites et excursion à Tolède

Séjour de 5 jours du lundi 13 au vendredi 17 octobre 2025



Depuis la falote bourgade du XIV^e siècle, à quelques kilomètres de la majestueuse Tolède, bientôt sa rivale, jusqu'au Madrid des Bourbons, élégante et de bon goût, capitale "par hasard" au nom de la volonté d'un roi, Philippe II de Habsbourg, Madrid ne cesse de s'étendre. Chrétienne, musulmane, juive puis chrétienne à nouveau, Tolède, ville de cœur du Greco, au bord du Tage, recèle de merveilleux monuments où s'entremêlent avec harmonie les témoignages de trois civilisations.

Quelques points forts :

- les grands musées du Prado et Reina Sofia ;
- un panorama complet des résidences royales, avec leurs collections de peintures exceptionnelles : le Palais Royal, l'Escorial et le couvent de las Descalzas Reales ;
- l'œuvre du Greco à Tolède.

intermèdes

LE VOYAGE CULTUREL

Journée 1 Vol Paris / Madrid, Centre Reina Sofia

(Après-midi sous forme de promenade à pied ou en transports en commun)

Vol régulier Paris / Madrid.

Dès notre arrivée, nous prendrons la route de Madrid.

Déjeuner au restaurant.

Nous visiterons cet après-midi le **centre Reina Sofia**, centre madrilène de l'art contemporain. Nous y admirerons, notamment, l'œuvre magistrale de Picasso, *Guernica* et également des œuvres de Dali, Saura et des nombreux artistes espagnols du XXe siècle.

Installation à l'hôtel.

Dîner et nuit à Madrid.

Journée 2 Le couvent de las Descalzas Reales et Madrid des Bourbons

(Journée sous forme de promenade à pied ou en transports en commun)

Petit-déjeuner à l'hôtel.

Ce matin, nous nous rendrons au **couvent de las Descalzas Reales** qui, entre 1559 et 1564, fut réformé pour devenir un couvent. Ce monastère, qui fut d'abord lieu de résidence et palais des rois Carlos V et Felipe II, est habité par une communauté de religieuses. Un musée présente toutes les donations royales : une collection de peintures (Titien, Rubens, Breughel) de sculptures (*Christ Gisant*) et de tapis (Rubens).

Puis, nous partirons vers le **quartier des Austrias** où, grâce à un très bel ensemble architectural du XVIIe siècle, nous évoquerons le Madrid de la maison d'Autriche. Nous verrons ensuite la superbe Plaza Mayor et ses arcades.

Déjeuner au restaurant.

Dans l'après-midi, nous poursuivrons notre parcours historique en évoquant le Madrid des Bourbons illustré fastueusement par l'architecture baroque du **palais royal**, œuvre de l'Italien Filippo Juvarra, édifié par Philippe Quint avec ses salons : salon Gasparini, salle des miroirs, salle du trône... La décoration des plafonds fut réalisée par les peintres baroques Giaquinto et Tiepolo, et les néo-classiques Mengs, Francisco Bayeu ou Maella.

Dîner et nuit à Madrid.

Journée 3 Tolède

(Journée en autocar, environ 180 km aller / retour)

Petit-déjeuner à l'hôtel.

Ville aux remparts antiques, ancienne capitale des Goths, **Tolède** illustre magnifiquement cette fusion des civilisations chrétienne, musulmane et juive. Nous nous dirigerons tout d'abord vers l'**hôpital de Santa Cruz**, chef-d'œuvre du style plateresque, édifié en pleine Renaissance sous les Rois catholiques, par Enrique de Egas. Nous verrons la chapelle et de superbes patios. La façade retiendra particulièrement notre attention par la profusion de son décor. Nous visiterons ensuite la vaste **cathédrale** du XVIIe siècle, édifice des plus typiques de l'art ogival espagnol. Nous verrons le retable de style gothique flamboyant au fameux "transparent" de Narciso Tomé, avant de découvrir des œuvres du Greco, Goya, Rubens, Van Dyck au **musée de la cathédrale**.



intermèdes

LE VOYAGE CULTUREL

Déjeuner au restaurant.

L'après-midi, nous suivrons les traces du **Greco**. On raconte que le grand peintre reçut un véritable choc mystique en arrivant à Tolède en 1577. Il y résida jusqu'à sa mort, et la ville possède une part importante de son œuvre dont notamment *l'Enterrement du comte d'Orgaz*, son tableau le plus célèbre, exposé dans **l'église mudéjare de Santo Tomé**. Nous nous rendrons ensuite à **l'église San Juan de los Reyes**, édifiée par les Rois catholiques en remerciement de la victoire de Toro sur les Portugais. Destinée, au départ, à recevoir leurs sépultures, sa riche décoration sculptée, exécutée par Juan Guas, fut inspirée par l'art mudéjar largement représenté dans la ville. Le cloître est l'un des plus beaux monuments de style gothique flamboyant d'Espagne.

La synagogue **Santa Maria la Blanca** est la plus ancienne de Tolède. Fondée au XIIe siècle, elle fut offerte aux chevaliers de Calatrava et transformée en église au XVe siècle. L'intérieur a conservé ses cinq nefs et rappelle les mosquées almohades.

Retour à Madrid.

Dîner et nuit à Madrid.

Journée 4 **Le Prado**

(Journée sous forme de promenade à pied ou en transports en commun)

Nous débiterons la visite du **Prado**. Edifice initialement construit au XVIIIe siècle, il devient musée royal en 1819, accueillant alors les collections de **peintures espagnoles** des Habsbourg et des Bourbons. Nous admirerons des œuvres devenues mythiques comme les *Ménines* de Velázquez, les *Fusillés de la Moncloa* ou les *Majas* de Goya, et également des œuvres de Zurbaran, Murillo, Ribera, Morales...

Déjeuner au restaurant.

L'après-midi, nous irons flâner dans le plus célèbre parc de la ville, conçu comme espace de loisirs pour la royauté : le **Real Sitio del Buen Retiro** qui fut construit sur l'initiative du comte-duc de Olivares, favori du roi Philippe IV. L'ensemble, composé d'un lac et agrémenté de jardins, fut inauguré en 1631. Le **palais de cristal**, structure aérienne de métal et de verre, semble posé sur l'eau (*visite extérieure*).

Dîner et nuit à Madrid.

Journée 5 **Madrid, découverte de l'Escorial et vol de retour à Paris**

Ce matin, nous verrons le **palais de l'Escorial**, œuvre de Juan de Herrera dont l'influence se fera sentir bien au-delà des frontières espagnoles. Ce palais-monastère, œuvre monumentale et exceptionnelle, fut conçu sur l'ordre de Philippe II au XVIe siècle. Construit au beau milieu de la Sierra de Guadarrama, à deux pas du mont Abantos, le palais-monastère était destiné à commémorer la victoire remportée sur le roi de France, à la bataille de Saint-Quentin. Son architecture en granit, austère et reposante, respire la Contre-Réforme. Immense quadrilatère de granit et d'ardoise, abritant dix-sept patios et quinze cloîtres, c'est un mélange de grandeur royale et d'austérité monastique.

Nous visiterons les **appartements royaux** de Philippe II et des Bourbons et la **crypte de l'église**, caveau des rois d'Espagne depuis Charles Quint. Nous admirerons, au cours de notre visite, des œuvres du Titien, du Greco, de Véronèse ou Luca Giordano et le mobilier du XVIIIe siècle, ainsi que des tapisseries réalisées à partir de cartons de Goya, Rubens, Teniers et autres peintres.

Déjeuner au restaurant.

Transfert à l'aéroport et envol vers Paris.



intermèdes

LE VOYAGE CULTUREL

Circuit du lundi 13 au vendredi 17 octobre 2025 (5 jours, 4 nuits)

Tarifs	
En chambre Double (2 personnes, 1 lit double) – sur la base de 18 participants	1 575,00 € / personne
En chambre Twin (2 personnes, 2 lits séparés) – sur la base de 18 participants	1 575,00 € / personne
En chambre individuelle	1 975,00 € / personne

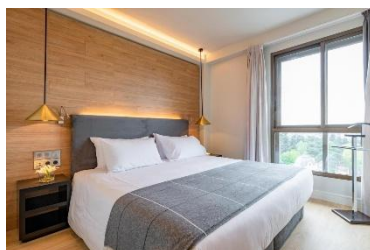
Taxes aériennes au 28 janvier 2025, comprises dans le prix : 52,00 €.

Hôtellerie (classification en normes locales)

- Madrid – **Hotel Espahotel 3***
Cet hôtel se situe à quelques minutes à pied de la Plaza d’Espana. Les chambres présentent un décor simple et moderne et disposent d’une salle de bain privée avec des articles de toilette à disposition. La réception est disponible 24h/24

<https://www.eurostarhotels.fr/eurostars-plaza-mayor.html>

Si l’hôtellerie mentionnée devait être changée, elle le serait pour une hôtellerie de catégorie similaire. Toutefois les services proposés peuvent varier.



Vols sur compagnie régulière Air Europa à titre indicatif

Départ	Arrivée
Paris - Orly ORY 13/10/2025 - 10:55	Madrid MAD 13/10/2025 - 12:55
Madrid MAD 17/10/2025 - 16:30	Paris - Orly ORY 17/10/2025 - 18:25

Compagnies aériennes alternatives : Air France, Transavia

Les prestations à bord sont payantes.

Services aériens et terrestres sous réserve de confirmation et de disponibilité à la validation définitive du voyage.

Ces prix comprennent :

- les vols internationaux ;
- les taxes d'aéroport ;
- les transferts en autocar aéroport / hôtel, pour la demi-journée à l'Escorial et la journée à Tolède ;
- les frais de transport public à Madrid ;
- l'hébergement en hôtel 3*, avec les petits déjeuners ;
- la pension complète selon le programme, hors boissons ;
- l'accompagnement culturel de guides locaux francophones ;
- les entrées dans les sites mentionnés dans le programme ;
- l'assistance rapatriement.

intermèdes

LE VOYAGE CULTUREL

Ces prix ne comprennent pas :

- les boissons ;
- les pourboires usuels aux guides et aux chauffeurs ;
- les dépenses personnelles ;
- le port des bagages ;
- l'assurance optionnelle annulation, bagages et interruption de séjour.

Assurances

Pour votre confort et votre sécurité, l'assurance assistance/rapatriement est incluse dans le prix de voyage si vous résidez en Europe.

Pour plus de garanties, nous vous recommandons de souscrire le jour de votre inscription une des assurances complémentaires annulation/interruption de voyage/bagage suivantes :

Garantie multirisque * : 2,99 % du prix du voyage

Annulation

Lorsque vous devez annuler votre voyage, Assurinco vous rembourse les frais prévus dans nos conditions de vente pour tout motif listé dans les conditions générales de l'assurance (sans franchise en cas de maladie, accident, décès, et avec une franchise pour tous les autres motifs garantis).

Remboursement maximum : 10 000 € par personne et 40 000 € par événement.

Bagages

- En cas de perte, vol ou détérioration de vos bagages, Assurinco vous rembourse à concurrence de 2 000 € par personne.

- En cas de retard d'acheminement, Assurinco vous rembourse les effets de première nécessité à hauteur de 300 € par personne (sur présentation des justificatifs à votre retour de voyage).

Interruption de voyage

Si vous êtes rapatrié, ou devez interrompre votre voyage en cas de :

- maladie grave, hospitalisation ou décès d'un proche ;
- inondation, incendie ou cambriolage de votre domicile, résidence secondaire, locaux professionnels ;
- une convocation à caractère impératif.

Assurinco vous rembourse la partie de votre voyage non effectuée (avec une franchise d'une nuit) à concurrence de 10 000 € par personne et 40 000 € par événement.

Cette garantie ne peut intervenir qu'après intervention de Mutuaide au titre des garanties d'assistance.

Garantie Multirisque complémentaire carte bancaire * : 2,95 % du prix du voyage.

Garanties identiques à l'assurance Multirisque, **à condition que vous ayez réglé votre voyage au moyen d'une carte bancaire haut de gamme, comportant une garantie annulation.**

* Les garanties d'assurance sont soumises aux conditions générales de vente décrites dans les notices d'assurance. Le détail des garanties est disponible sur notre site internet www.intermedes.com, ou peut vous être envoyé sur simple demande.

Vous disposez d'une faculté de renonciation définie par les articles L112-2-1 et L112-10 du Code des assurances à la suite de la souscription d'un contrat d'assurance. Conformément aux dispositions de l'article L112-10 du Code des assurances, l'Assuré qui souscrit à des fins non professionnelles un contrat d'assurance constituant un complément d'un bien ou d'un service vendu par un intermédiaire, **s'il justifie d'une garantie antérieure** pour l'un des risques couverts par le présent contrat, peut renoncer à ce dernier, sans frais ni pénalités tant qu'il n'a pas été intégralement exécuté ou que l'Assuré n'a fait intervenir aucune garantie.

Cette renonciation doit intervenir dans un délai de **quatorze (14) jours calendaires** à compter de la conclusion du contrat. La demande écrite doit être remise en main propre ou envoyée par courrier recommandé.

Informations pratiques

Espagne

Formalités pour les ressortissants français : une carte d'identité (ou un passeport) en cours de validité est nécessaire. Si votre carte d'identité a été délivrée entre janvier 2004 et décembre 2013, sa durée de validité, pour les autorités françaises, a été prolongée automatiquement de cinq ans, mais la date de validité inscrite sur le titre ne sera pas modifiée. Toutefois, les autorités de certains pays ne reconnaissent pas cette extension de validité. De ce fait, **si la date mentionnée sur votre carte d'identité est expirée, nous vous recommandons de voyager avec un passeport en cours de validité.**

Les non-ressortissants français ou bi-nationaux sont invités à consulter les autorités consulaires afin de vérifier les formalités exigées : ambassade d'Espagne - 22, avenue Marceau 75008 Paris - Tel : +33 1 44 43 18 00 - Site web : <http://www.exteriores.gob.es/Embajadas/PARIS/es/Embajada/Paginas/inicio.aspx>

Pour tout mineur ne voyageant pas avec ses parents ou voyageant avec un seul de ses parents, une nouvelle réglementation astreint à des formalités particulières publiées sur le site <https://www.service-public.fr/particuliers/vosdroits/F1922>. Dans tous les cas de figure, nous vous recommandons d'emporter une **copie du livret de famille et lorsque l'enfant ne voyage pas avec ses deux parents une autorisation du deuxième parent**. Pour plus de précisions consultez notre Service Clients.

Heure locale : il n'y a pas de décalage horaire entre la France et l'Espagne.

Climat : le climat prédominant en Espagne est de type méditerranéen tempéré, qui se caractérise par des étés secs et des hivers aux températures assez douces. Toutefois, il existe des disparités selon les régions. Ainsi, en Andalousie, les étés peuvent être très chauds, et l'hiver quasi-inexistant. Les précipitations sont faibles. La Galice bénéficie d'un climat plutôt océanique : les pluies sont fréquentes et les températures moins élevées (été doux, hiver doux). La Castille et plus généralement le centre du pays (où se situent les plateaux) connaissent des étés très chauds, très secs, et des hivers humides où la neige n'est pas rare.

Téléphone : pour téléphoner d'Espagne vers la France, composez le 0033 et les 9 chiffres du numéro de votre correspondant (sans le zéro initial). Exemple pour appeler Intermèdes : 00 33 1 45 61 90 90.

Santé : aucun vaccin en particulier n'est requis. Cependant, il est préférable d'être à jour des rappels de vaccinations courantes. Pensez à vous procurer la carte européenne délivrée par l'Assurance Maladie si vous devez recevoir des soins médicaux en Europe.

Tenue vestimentaire : prévoyez une paire de chaussures confortables car les visites et certains déplacements dans une partie des centres historiques seront effectués à pied.

Change : l'Espagne fait partie de la zone euro, la monnaie est donc l'Euro.

Electricité : les prises électriques sont alimentées de courant alternatif de 220 volts et acceptent des prises mâles à deux broches rondes. Dans la plupart des hôtels 3* et plus, les salles de bains sont équipées de prises spéciales pour les rasoirs et sèche-cheveux ; toutefois n'oubliez pas de vérifier le voltage.

Pourboires : Le pourboire pour les chauffeurs et le(s) guide(s) locaux n'a aucun caractère d'obligation mais il est d'usage, lorsque vous en êtes satisfait, de donner environ 3 € par jour et par personne aux chauffeurs et 5 € par jour et par personne au(x) guide(s).

Office du tourisme d'Espagne 22 rue Saint Augustin 75002 PARIS - Tel : 01 45 03 82 50 - *Merci de noter que ce dernier est fermé au public. Tous les renseignements s'obtiennent désormais par téléphone et/ou par mail.* - <https://www.spain.info/fr/>

Visites : nous attirons votre attention sur le fait que les œuvres, artistes et courants artistiques cités dans nos programmes détaillés ne feront pas nécessairement l'objet d'un commentaire lors des visites des musées. Certaines œuvres peuvent également ne pas être exposées en raison de prêts ou de restauration. En fonction du temps dont vous disposerez, votre visite sera orientée sur une sélection d'œuvres.

Prévisions météorologiques

Nous vous conseillons de consulter les prévisions météorologiques la veille de votre départ sur le site de **la chaîne météo** ou de **météo France**.

Informations voyageurs : sécurité et situation sanitaire

Pour chaque pays, le **ministère des Affaires Étrangères** (<http://www.diplomatie.gouv.fr/fr/conseils-aux-voyageurs>) publie des fiches conseils aux voyageurs sur son site internet. Vous y trouverez les dernières recommandations notamment en matière de sécurité, formalités et santé.

Nous vous recommandons fortement de consulter ces sources d'information régulièrement, jusqu'à la veille de votre départ. Nous tenons également ces fiches à votre disposition sur simple demande au 01 45 61 90 90.